

6. ХРАНЕНИЕ

- 6.1. Хранение светильников осуществляют в упаковке, в крытых, отапливаемых и вентилируемых складских помещениях категории 1 (Л) по ГОСТ 23216, в условиях, исключающих воздействие прямых солнечных лучей, атмосферных осадков, кислотных, щелочных и других примесей, материалов, являющихся источниками агрессивных паров, а также других агрессивных сред.
- 6.2. Высота штабелирования не должна превышать 1,7 м.

7. СВЕДЕНИЯ ОБ УТИЛИЗАЦИИ

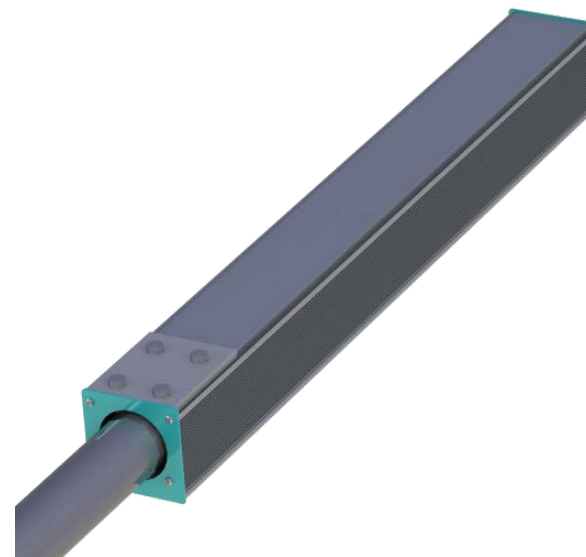
- 7.1. По истечении срока службы светильник разобрать на детали, рассортировать по видам материалов и сдать в специализированные организации по приемке и переработке вторсырья.

8. ГАРАНТИЙНЫЕ ОБЯЗАТЕЛЬСТВА

- 8.1. Гарантийный срок эксплуатации светильника составляет 60 месяцев со дня продажи покупателю, но не более 72 со дня изготовления соответственно.
- 8.2. При отсутствии штампа магазина или торгующей организации срок гарантии исчисляется со дня изготовления светильника, который указывается в настоящем паспорте.
- 8.3. Срок службы светильника в нормальных климатических условиях при соблюдении правил монтажа и эксплуатации составляет не менее 10 лет.
- 8.4. При несоблюдении правил хранения и транспортирования организациями – посредниками, предприятием – изготовителем не несет ответственности перед конечными покупателями за сохранность и качество продукции.
- 8.5. Для ремонта светильника в период гарантийного срока требуется предоставить акт рекламации с указанием условий, при которых была выявлена неисправность; фотографии светильника на месте эксплуатации до момента демонтажа; документ, подтверждающий покупку изделия (накладная, товарный чек т.п.) и предъявить само изделие с паспортом предприятию – изготовителю или официальному представителю.
- 8.6. Гарантийные обязательства выполняются только при условии соблюдения правил установки и эксплуатации Продукции. Гарантийные обязательства не выполняются при:
- наличие механических, термических повреждений светильника или его части;
 - наличие следов самостоятельного вскрытия светильника и/или нарушение защитной маркировки;
 - поломках, вызванных неправильным подключением светильника, перенапряжением в электросети.

СВЕТИЛЬНИК СЕРИИ R-lux 104 М ПАСПОРТ

ТУ 3461-002-46125362-2015



Архангельск (8182)63-90-72
Астана +7(7172)727-132
Астрахань (8512)99-46-04
Барнаул (3852)73-04-60
Белгород (4722)40-23-64
Брянск (4832)59-03-52
Владивосток (423)249-28-31
Волгоград (844)278-03-48
Вологда (8172)26-41-59
Воронеж (473)204-51-73
Екатеринбург (343)384-55-89
Иваново (4932)77-34-06
Ижевск (3412)26-03-58
Иркутск (395) 279-98-46

Казань (843)206-01-48
Калининград (4012)72-03-81
Калуга (4842)92-23-67
Кемерово (3842)65-04-62
Киров (8332)68-02-04
Краснодар (861)203-40-90
Красноярск (391)204-63-61
Курск (4712)77-13-04
Липецк (4742)52-20-81
Магнитогорск (3519)55-03-13
Москва (495)268-04-70
Мурманск (8152)59-64-93
Набережные Челны (8552)20-53-41
Нижний Новгород (831)429-08-12

Новокузнецк (3843)20-46-81
Новосибирск (383)227-86-73
Омск (3812)21-46-40
Орел (4862)44-53-42
Оренбург (3532)37-68-04
Пенза (8412)22-31-16
Пермь (342)205-81-47
Ростов-на-Дону (863)308-18-15
Рязань (4912)46-61-64
Самара (846)206-03-16
Санкт-Петербург (812)309-46-40
Саратов (845)249-38-78
Севастополь (8692)22-31-93
Симферополь (3652)67-13-56

Смоленск (4812)29-41-54
Сочи (862)225-72-31
Ставрополь (8652)20-65-13
Сургут (3462)77-98-35
Тверь (4822)63-31-35
Томск (3822)98-41-53
Тула (4872)74-02-29
Тюмень (3452)66-21-18
Ульяновск (8422)24-23-59
Уфа (347)229-48-12
Хабаровск (4212)92-98-04
Челябинск (351)202-03-61
Череповец (8202)49-02-64
Ярославль (4852)69-52-93

Киргизия (996)312-96-26-47

Казахстан (772)734-952-31

Таджикистан (992)427-82-92-69

1. НАЗНАЧЕНИЕ

- 1.1. Светильник стационарный на полупроводниковых источниках света (светодиодах), предназначен для освещения дорог, автомагистралей, открытых площадей.
- 1.2. Светильник предназначен для установки на консоль.

2. ТЕХНИЧЕСКИЕ ХАРАКТЕРИСТИКИ

- 2.1. Светильник соответствует ТУ 3461-002-46125362-2015, требованиям ТР ТС 004/2011 и РТ ТС 020/2011.
- 2.2. Светильник рассчитан для работы в сети переменного тока 176-264 В, 50-60 Гц. Качество электроэнергии должно соответствовать ГОСТ 32144-2013.
- 2.3. Степень защиты от воздействия окружающей среды по ГОСТ 14254-2015 – IP66.
- 2.4. Класс защиты от поражения электрическим током по ГОСТ IEC 61140-2012 – I.
- 2.5. Группа условий эксплуатации в части воздействий механических факторов окружающей среды по ГОСТ 17516-72 – М2.
- 2.6. Климатическое исполнение светильников УХЛ, категория размещения 1 по ГОСТ 15150-69.
- 2.7. Основные параметры моделей светильника:

Технические характеристики светильника	R-lux 109 M	
Мощность светильника, Вт	109	
Напряжение питания, В	176-264	
Частота питающей сети, Гц	47-63	
Коэффициент мощности (cos φ), не менее	0,95	
Класс защиты от поражения электрическим током	1	
Общий световой поток светильника (для 5000К), лм	14120	
Цветовая температура, К	4000,5000,6500	
Тип кривой силы света (КСС)	Косинусная - Д; Широкие – Ш, ШЗ, Ш4, Ш5; Широкая круговая – VSM; Концентрированная – К15; Глубокие – Г30, Г45, Г60, Г90, Г25х100.	
Температура эксплуатации, °С	-40 +50	
Вид климатического исполнения	УХЛ1	
Степень защиты от воздействия окружающей среды	IP66	
Крепление	Консольное	Консольное регулируемое
Габаритные размеры, ДхШхВ, мм	750х87х86	960х87х86
Масса, кг	3,3	4,5

- 2.8. Допустимый разброс номинальных параметров светильника ±8%.

2.9. Расшифровка маркировки светильника

R-lux 109 M 14120-507-K-III - _____ дополнительные параметры

- кривая силы света (ГОСТ 17677), угол раскрытия:
 - К – концентрированная, Г – глубокая,
 - Д – косинусная, Ш – широкая;
- тип крепления: К – консольное, КР – консольное регулируемое, Р – поворотное, S – подвесное, W – накладное, РКГ – консольное регулируемое по горизонтали и вертикали;
- x10 – минимальный индекс цветопередачи;
- x100 – номинальная цветовая температура, К;
- номинальный световой поток светильника, лм;
- модификация светильника: М – один модуль; М2 – два модуля; М3 – три модуля; D – диоды DURIS S8 или Lumileds ;
- потребляемая мощность, Вт
- серия светильника: R – уличный; А – архитектурный; С – ЖКХ-светильник; D – даун-лайт; F – фито-светильник; i – промышленный; О – офисный; P – прожектор; S – парковый; Т – торговый; Z – животноводческий.

3. КОМПЛЕКТНОСТЬ

В комплект поставки входит: 1) светильник - 1 шт.; 2) упаковка - 1 шт.; 3) паспорт - 1 шт.

4. ТРЕБОВАНИЯ ПО ТЕХНИКЕ БЕЗОПАСНОСТИ

- 4.1. Монтаж, устранение неисправностей, чистку, техническое обслуживание светильника следует производить только при отключенном напряжении и не ранее, чем через 1 мин после отключения напряжения.
- 4.2. Светильник выполнен по I классу защиты от поражения электрическим током и должен быть надёжно заземлён.
- 4.3. ВНИМАНИЕ! Запрещается: - включение светильника в электрическую сеть с параметрами, отличающимися от указанных в разделе 2 настоящего паспорта; - самостоятельно производить ремонт или модификацию светильника.

5. ПРАВИЛА ЭКСПЛУАТАЦИИ И УСТАНОВКИ

- 5.1. Светильник может быть установлен на консоль.
- 5.2. Эксплуатация светильника должна производиться в соответствии с «Правилами технической эксплуатации электроустановок потребителей».
- 5.3. Светильник после длительного транспортирования и/или хранения при низких температурах перед установкой необходимо выдержать в отапливаемом помещении при температуре +15...20°С не менее 24 часов.
- 5.4. Распакуйте светильник и убедитесь в его целостности и правильности комплектности.
- 5.5. Светильник присоединяется к электросети при помощи провода сечением не менее 3х1.5 мм².
- 5.6. Для подключения светильника к сети питания:
 - подключите кабель питания светильника к обесточенной сети с соблюдением цветовой маркировки проводов: КОРИЧНЕВЫЙ – L линия; СИНИЙ – N нейтраль; ЖЕЛТО-ЗЕЛЕНЫЙ – РЕ заземление;
 - обеспечьте изоляцию соединений друг от друга и общую герметичность соединений.
- 5.7. Загрязнённое стекло очищать мягкой ветошью, смоченной в слабом мыльном растворе.